



noken  
PORCELANOSA BATHROOMS

noken  
PORCELANOSA BATHROOMS

**HYDRO**

HY  
DRO

Carretera CV-20 km.2 · 12540 Vila-real · Castellón · Spain  
Tel: +34 964 50 64 50 - Fax: +34 964 50 67 93  
e-mail: [noken@noken.com](mailto:noken@noken.com) · [www.noken.com](http://www.noken.com)



No instalar y/o utilizar la bañera sin haber leído previamente los manuales en su totalidad.(conserve estos manuales).

- No quitar las tapas de la boca de aspiración.
- Los aparatos eléctricos conectados a red situados en las cercanías de la bañera deberán estar fijados de manera que no puedan caer en el interior de la bañera. (véase Manual: volúmenes de protección).
- No utilizar aparatos eléctricos conectados a la red eléctrica que puedan ser manipulados desde el interior de la bañera.
- No introducir objetos que puedan suponer un riesgo para la salud del usuario.
- No utilizar accesorios ni productos no recomendados por NOKEN DESIGN S.A.
- Las mujeres embarazadas, personas que sufren obesidad, diabetes o problemas cardiovasculares, deben consultar con su médico antes de usar el hidromasaje.
- No exceder el tiempo de hidromasaje. El tiempo recomendado es de 20 minutos.
- La exposición prolongada a temperaturas superiores a 40°C/104°F puede generar una situación de hipertermia.
- La exposición prolongada a temperaturas muy bajas puede generar una situación de hipotermia.
- Esta bañera pueden utilizarlo niños con edad de 8 años y superior y personas con capacidades físicas, sensoriales o mentales reducidas o falta de experiencia y conocimiento, si se les ha dado la supervisión o formación apropiadas respecto al uso del aparato de una manera segura y comprenden los peligros que implica. Los niños no deben jugar con el aparato. La limpieza y el mantenimiento a realizar por el usuario no deben realizarlos los niños sin supervisión.
- La máxima dureza del agua aconsejable para la gama de bañeras es de 18°th (grados franceses) / 13°e (grados ingleses).
- Las bañeras no han sido diseñadas para tratamientos con algas, barros, aguas marinas, etc.
- Cuando está húmeda, la superficie de la mayor parte de las bañeras presenta un aumento del riesgo potencial de deslizamiento. Esto es más significativo cuando se utiliza jabón, champú, aceites para el baño y otros productos similares. Es importante que los usuarios de las bañeras sean conscientes de esto.
- **La bañera de hidromasaje esta destinada exclusivamente al uso dentro del ambito privado (incluyendo habitaciones de hotel, residencias, etc...) Excluyendo su uso para fines medicos, puesto que este producto sirve solo para bañarse.**
- Las bañeras Noken Design han sido fabricadas con elevadas exigencias y pensando, en todo momento, en la satisfacción del usuario final.
- Las bañeras son montadas y puestas a prueba, una a una, superando rigurosos controles técnicos y de seguridad, en nuestras instalaciones, para verificar su correcto funcionamiento, antes de salir de fábrica.
- La instalación de fontanería debe hacerse de acuerdo con la reglamentación vigente en cada país para las instalaciones de fontanería en edificios.
- La instalación debe ser realizada exclusivamente por un instalador cualificado y respetando las indicaciones de los manuales.
- La instalación se debería realizar de acuerdo con las regulaciones de cableado vigentes en su país. Asegúrese de que el circuito al que se va a conectar la bañera, haya sido instalado y protegido de acuerdo con las normas de instalación vigentes en su país.
- Deben ser incorporados medios de desconexión a la instalación fija de acuerdo con las reglamentaciones de instalación.
- Si el cable de alimentación está dañado, debe ser sustituido por el servicio postventa Noken o por personal cualificado similar con el fin de evitar un peligro
- Las partes que contienen partes activas, excepto las alimentadas con muy baja tensión de seguridad que no exceda de 12 V, son inaccesibles para una persona dentro de la bañera.
- Los dispositivos conectados a tierra deben estar conectados permanentemente a una canalización eléctrica fija
- Las partes que incorporan componentes eléctricos, están fijadas de forma que no pueden caer dentro de la bañera
- Los aparatos se deberían alimentar a través de un dispositivo de corriente residual (RCD) con una corriente residual máxima de 30mA
- Realizar una conexión equipotencial entre la conexión equipotencial de la bañera y la instalación existente según la normativa en vigor de cada país
- La presión de entrada recomendada del agua fría/caliente no debe ser inferior a 2 bar. (200kpa)
- La presión de entrada recomendada del agua fría/caliente no debe ser superior a 5 bar. (500kpa).
- Se han de utilizar los latiguillos nuevos suministradas con el aparato. Los latiguillos viejos no deben de utilizarse.





- Asimismo Noken Design S.A. declina toda responsabilidad en caso de una instalación incorrecta.

**Nota:** Verificar, antes de realizar la instalación, el perfecto estado de las piezas. En caso contrario, reclamar al transportista.

- 
- This installation manual comes as part of the Noken bathtub and should be read carefully prior to installation and use of the bathtub. (please keep the instructions safe for further reference)
  - Do not remove the vacuum safety cover.
  - The electrical devices connected to the network located near the bathtub must be secured, so that they cannot fall inside the tub. (see Manual: electrical installation safety areas).
  - Do not use electrical devices connected to the network that can be manipulated from inside the bathtub.
  - Do not insert objects that may pose a risk to the health of the user.
  - Do not use accessories or bathing products that are not recommended by NOKEN.
  - Pregnant women, people suffering from obesity, diabetes or cardiovascular problems, should consult their doctor before using the whirltub.
  - Do not exceed the bathing time when using the whirlpool system. The maximum recommend time is 20 minutes.
  - Prolonged exposure to temperatures exceeding 40°C/104°F can generate a situation of hyperthermia.
  - Prolonged exposure to very low temperatures can lead to a situation of hypothermia.
  - This bathtub can be used by children aged from 8 years and above and persons with reduced physical, sensory or mental capabilities or lack of experience and knowledge if they have been given supervision or instruction concerning use of the appliance in a safe way and understand the hazards involved. Children shall not play with the appliance. Cleaning and user maintenance shall not be made by children without supervision.
  - The maximum hardness of water recommended for our bathtubs is 18 ° TH (French degrees) / 13°E (English degrees).
  - Noken bathtubs are not designed for treatments with seaweeds, mud, sea water, etc.
  - There is an increased risk of falls when the surface of most baths is wet and therefore slippery. This is particularly true when soap, shampoo, bath oils and other similar products are used. Users of baths must be aware of this fact.
  - **Noken whirl tubs are for domestic/hotel/residential use only and not for public baths/areas or medical purposes.**
  - Noken Design baths are manufactured to the strictest standards to ensure quality performance and full customer satisfaction at all times.
  - Each and every one of our baths is assembled and tested before leaving the factory.
  - All plumbing installation work should be effected in compliance with national regulations concerning plumbing installations in buildings.
  - The bathtub must only be installed by trained plumbing engineers following strictly the manual guidelines.
  - The installation should be in accordance with the wiring regulations in force at your country. Make sure the circuit you are connecting to the whirltub, has been installed and protected to the installation standards in force at your country.
  - Disconnecting means must be incorporated into the fixed installation in accordance with the installation regulations
  - If the power cord cable is damaged, it must be replaced by the Noken after-sales service or by similar qualified person in order to avoid a danger
  - The parts that contain active parts, except those supplied with very low safety voltage that does not exceed 12 V, are inaccessible for a person inside the bathtub.
  - The devices that are grounded must be permanently connected to a fixed electrical canalization
  - The parts that include electrical components, are fixed so that they can not fall into the bathtub
  - The devices should be powered by a residual current device (RCD) with a maximum residual current of 30mA
  - Make an equipotential connection between the equipotential connection of the bathtub and the existing installation according to the regulations in each country
  - The recommended inlet pressure of cold / hot water must not be less than 2 bar. (200kpa).
  - The recommended inlet pressure of hot / cold water must not exceed 5 bar. (500kpa)
  - The new hoses supplied with the appliance must be used. Old hoses should not be used.
  - Noken Design S.A. declines all responsibility in the event of improper installation.

**NB:** Before proceeding with the installation, check that all the parts supplied are in perfect condition. Notify the carrier immediately if this is not the case.





- Ne pas installer et/ou utiliser la baignoire sans savoir lu préalablement le manuel dans sa totalité (conservez ce manuel)
  - Ne pas retirer les couvercles de la bouche d'aspiration
  - Les appareils électriques connectés au réseau situés proche de la baignoire devront être fixés de manière à ce qu'il ne puissent pas tomber dans la baignoire (voir Manuel: volume de protection)
  - Ne pas utiliser d'appareils électriques connectés au réseau pouvant être manipulés depuis l'intérieur de la baignoire
  - Ne pas introduire d'objets pouvant être un risque pour la santé de l'utilisateur.
  - Ne pas utiliser d'accessoires ni de produits non recommandés par NOKEN DESIGN S.A.
  - Les femmes enceintes, personnes obèses, diabétiques ou ayant des problèmes cardio vasculaires, doivent consulter un médecin avant d'utiliser l'hydromassage.
  - Ne pas excéder le temps d'hydromassage. Le temps recommandé est de 20 minutes.
  - L'exposition prolongée à des températures supérieures à 40°C peut provoquer une situation d'hyperthermie.
  - L'exposition prolongée à des températures très basses peut provoquer une situation d'hypothermie.
  - Cet appareil peut être utilisé par des enfants âgés d'au moins 8 ans et par des personnes dont les capacités physiques, sensorielles ou mentales sont réduites ou dont l'expérience ou les connaissances ne sont pas suffisantes, à condition qu'ils bénéficient d'une surveillance ou qu'ils aient reçu des instructions quant à l'utilisation de l'appareil en toute sécurité et qu'ils comprennent bien les dangers encourus. Les enfants ne devraient pas jouer avec la baignoire. Le nettoyage et l'entretien par l'utilisateur ne doivent pas être effectués par des enfants, à condition qu'ils bénéficient d'une surveillance d'un adulte.
  - La dureté maximale acceptable de l'eau pour la gamme de baignoire est de 18°TH
  - Les baignoires ne sont pas conçues pour des traitements avec algues, boues, eaux marines, etc...
  - Lorsqu'elle est humide, la surface de la plupart des baignoires présente un risque potentiel accru de dérapage. Ce risque est plus important en cas d'utilisation de savons, de shampoings, d'huiles pour le bain et d'autres produits similaires. Il est très important que les utilisateurs des baignoires en soient conscients.
  - **La baignoire à hydromassage est destinée exclusivement à un usage privé (également chambres d'hôtel, résidences, etc...) et non pour des fins médicales puisque ce produit sert seulement à se baigner.**
  - Les baignoires Noken Design sont fabriquées selon des critères de qualité très exigeants afin de garantir la satisfaction de l'utilisateur final.
  - Les baignoires sont montées et testées une par une dans nos installations, et soumises à de rigoureux contrôles techniques et de sécurité, pour nous assurer qu'elles fonctionnent correctement avant d'abandonner l'usine.
  - Les travaux de plomberie doivent être effectués conformément aux réglementations en vigueur dans chaque pays pour les installations de plomberie dans les bâtiments.
  - L'installation doit être réalisée par un installateur qualifié et en respectant les indications du manuel.
  - L'installation devra être réalisée en accord avec les réglementations de câblage en vigueur dans votre pays. Assurez vous que le circuit auquel sera branché le balnéo, ait été installé et protégé en accord avec les normes d'installation en vigueur dans votre pays.
  - Des moyens de déconnexion doivent être intégrés à l'installation fixe conformément aux règles d'installation.
  - Si le cordon d'alimentation est endommagé, il doit être remplacé par le service après-vente de Noken ou par un personnel qualifié similaire pour éviter tout danger.
  - Les parties contenant des parties actives, à l'exception de celles alimentées avec une tension de sécurité très faible ne dépassant pas 12 V, sont inaccessibles à une personne se trouvant à l'intérieur de la baignoire.
  - Les appareils mis à la terre doivent être connectés en permanence à une canalisation électrique fixe
  - Les pièces incorporant des composants électriques sont fixées de manière à ne pas tomber dans la baignoire
  - Les appareils doivent être alimentés par un dispositif à courant résiduel (RCD) avec un courant résiduel maximal de 30 mA.
  - Établissez une connexion équipotentielle entre la connexion équipotentielle de la baignoire et l'installation existante conformément à la réglementation en vigueur dans chaque pays.
  - La pression d'entrée d'eau froide / chaude recommandée ne doit pas être inférieure à 2 bars. (200kpa)
  - La pression d'entrée recommandée d'eau chaude / froide ne doit pas dépasser 5 bars. (500kpa)
  - Les nouveaux tuyaux fournis avec l'appareil doivent être utilisés. Les vieux tuyaux ne doivent pas être utilisés.
  - Noken Design S.A. décline toute responsabilité en cas d'installation incorrecte.
- Remarque: S'assurer que les pièces de la baignoire sont en parfait état avant de procéder à son installation. Si ce n'est pas le cas, adresser une réclamation au transporteur.





- Não instalar e/ou utilizar a banheira sem ler primeiro os manuais por completo (Deve conservar os manuais).
- Não tirar as tampas da “boca” de aspiração.
- Os aparelhos elétricos que estão ligados á corrente e nas proximidades da banheira, devem estar fixos de forma a não caírem no interior da banheira (ver manual: volumes e protecção)
- Não utilizar aparelhos elétricos que estejam ligados á corrente e que possam ser manipulados / utilizados do interior da banheira.
- Não introduzir objectos que possam por em risco a segurança do utilizador da banheira.
- Não utilizar acessórios nem produtos que não sejam recomendados por NOKEN DESIGN S.A.
- Mulheres grávidas; pessoas obesas, diabéticos ou com problemas cardiovasculares, devem consultar o seu médico antes de utilizar a hidromassagem.
- Não exceder o tempo da hidromassagem. O tempo recomendado é de 20 minutos.
- A exposição prolongada a temperaturas superiores a 40°C/104°F, pode originar uma situação de hipertermia.
- A exposição prolongada a temperaturas muito baixas, pode originar uma situação de hipotermia.
- Esta banheira podem utilizá-la meninos com idade de 8 anos e superior e pessoas com capacidades físicas, sensoriais ou mentais reduzidas ou falta de experiência e conhecimento, se tem-se-lhes dado a supervisão ou formação apropriadas com respeito ao uso do aparelho de uma maneira segura e compreendem os perigos que implica. Os meninos não devem brincar com o aparelho. A limpeza e a manutenção a realizar pelo utilizador não devem os realizar os meninos sem supervisão.
- A máxima dureza da água, aconselhável para a gama de banheiras é de 18°TH (graus franceses) / 13°E (graus ingleses)
- As banheiras não foram concebidas para tratamentos com algas; barros; águas do mar, etc.
- Quando molhada, a superfície da maior parte dos banhos apresenta potencial risco de escorregamento. Isto acontece com mais frequência quando se usa sabonete, shampoo, óleos de banho e produtos similares. É importante que os usuários dos banhos sejam conscientes disso.
- **A banheira de hidromassagem está destinada exclusivamente para uso no âmbito privado (incluindo hotéis; residências, etc..). Excluídos estão, o uso para fins médicos, dado que este produto serve apenas para tomar banho.**
- Banheiras Noken Design foram fabricadas com elevadas exigências e a pensar em todos os momentos e na satisfação do cliente final.
- As banheiras são montadas e testadas uma a uma, superando testes técnicos e de segurança nas nossas instalações, para verificar funcionamento adequado antes de sair da fábrica.
- A instalação de canalização deve estar de acordo com as normas vigentes em cada país, para a instalação de pichelaria em edifícios.
- A instalação deve ser realizada por um técnico qualificado e respeitando as indicações dos manuais.
- Assegurar-se que o circuito onde se vai fazer a ligação ao hidromassagem, tenha sido instalado e protegido de acordo com as normativas vigentes no seu país.
- Devem ser incorporados meios de desconexão na instalação fixa de acordo com os regulamentos de instalação
- Se o cabo de alimentação estiver danificado, deve ser substituído pelo serviço pós-venda da Noken ou por pessoal qualificado semelhante, a fim de evitar um perigo
- As peças que contêm partes ativas, exceto aquelas com voltagem de segurança muito baixa, que não excede 12 V, são inacessíveis a uma pessoa dentro da banheira.
- Os dispositivos aterrados devem estar permanentemente conectados a uma canalização elétrica fixa.
- As partes que incorporam componentes elétricos, são fixadas para que não caiam na banheira
- Os dispositivos devem ser alimentados por um dispositivo de corrente residual (RCD) com uma corrente residual máxima de 30mA
- Fazer uma ligação equipotencial entre a ligação equipotencial da banheira e a instalação existente de acordo com as normas vigentes em cada país
- A pressão de entrada recomendada de água fria / quente não deve ser inferior a 2 bar. (200kpa)
- A pressão de entrada recomendada de água fria / quente não deve ser inferior a 5 bar. (500kpa)
- As novas mangueiras fornecidas com o aparelho devem ser usadas. Mangueiras antigas não devem ser usadas.
- Noken Design, S.A. declina qualquer responsabilidade por instalação incorreta.

**Nota:** Verifique antes de instalar as peças. Caso contrário reclame com a transportadora.



### **Beneficios del hidromasaje**

La acción del hidromasaje es beneficiosa para nuestro cuerpo tanto a nivel físico como mental. Tomar un baño de hidromasaje ayuda a relajar la tensión muscular y combatir el stress. Los baños de burbujas ejercen efectos positivos sobre la circulación arterial.

El masaje con chorros de agua dirigido a partes del cuerpo, es vigoroso e intenso, alivia los músculos, estimula la circulación y puede actuar en beneficio de los órganos internos.

El masaje con chorro de aire en el interior del baño, suave y envolvente, crea una confortable y relajante sensación de ingravidez.

La combinación de ambos sistemas de masaje auna ambos efectos.

El baño de hidromasaje no debe sobrepasar 20 minutos, y cuanto más caliente esté el agua, menor es el tiempo en el que es recomendable permanecer en la bañera.

### **Propiedades de la cromoterapia**

El color emite unas vibraciones características que nos llegan de distinta forma y producen efectos diferentes. Así los colores cálidos son estimulantes, y los colores fríos relajantes.

La cromoterapia sola o en unión con el hidromasaje ayuda al cuerpo y mente a encontrar su equilibrio, favoreciendo su bienestar.

El usuario podrá seleccionar el color que considere más adecuado a su estado de ánimo con la secuencia de colores que proporciona nuestra cromoterapia.

### **Benefits of hydromassage.**

Whirlpool action is beneficial to our body and mind. Taking a whirlpool bath helps to relax muscle tension and combat stress. Bubble baths apply positive effects on the blood circulation.

A massage water jet directed at your body is vigorous and intense, soothes muscles, stimulates circulation, and may benefit the internal organs.

A massage with air jet is soft and enclosing, creating a comfortable and relaxing sensation of lightness.

The combination of both massage systems combines both effects.

Whirlpool bathing should not exceed 20 minutes. The hotter the water temperature, the recommended bathing time will need to be reduced.

### **Advantages of chromotherapy.**

Colour emits characteristic vibrations that reaches us in different ways and producing different effects. Warm colours are stimulating and cold colours more relaxing.

Chromotherapy with or without additional whirlpool helps the body and mind to find balance, favouring their well-being.

The user can select the colour that he finds most appropriate to his mood and the corresponding colour sequence.

### **Bienfaits de l'hydromassage**

L'action de l'hydromassage est bénéfique pour notre corps tant au niveau physique que mental. Prendre un bain hydromassant aide à soulager la tension musculaire et combattre le stress. Les bains à bulles exercent des effets positifs sur la circulation artérielle.

Le massage avec jets d'eau dirigés sur des parties du corps, est revigorant et intense, soulage les muscles, stimule la circulation et peut exercer de manière bénéfique sur les organes internes.

Le massage avec jets d'air à l'intérieur du bain, doux et enveloppant, crée une sensation agréable et relaxante d'apesanteur.

La combinaison de ces systèmes de massage assemble ces effets

Le bain hydromassant ne doit pas dépasser 20 minutes et d'autant plus que lorsque l'eau est chaude.

### **Propriétés de la chromothérapie**

La couleur émet des ondes caractéristiques qui nous parviennent de diverses formes et produisent des effets différents. Ainsi, les couleurs chaudes sont stimulantes et les couleurs froides, relaxantes.

La chromothérapie seule ou jointe à l'hydromassage aide au corps et au mental à trouver son équilibre, favorisant ainsi son bien être.

L'utilisateur pourra sélectionner la couleur qu'il considère la plus adéquat à son état de forme grâce à la séquence de couleur que possède notre chromothérapie.

### **Benefícios da hidromassagem.**

A ação da hidromassagem é benéfica para o nosso corpo, tanto a nível físico como mental. Tomar banho de hidromassagem ajuda a relaxar a tensão muscular e a combater o stress. Os banhos com bolhas de ar, exercem efeitos positivos sobre a circulação arterial.



A massagem com jatos de água, dirigidos a determinadas partes do corpo, é vigoroso e intenso, alivia os músculos, estimula a circulação e pode atuar em benefício dos órgãos internos.

A massagem com jatos de ar no interior do banho, suave e envolvente, cria uma confortável e relaxante sensação de ausência de gravidade.

A combinação de ambos os sistemas (jatos de água e jatos de ar) acumula ambos os efeitos.

O banho de hidromassagem não deve ultrapassar os 20 minutos, e quanto mais quente estiver a água, é recomendável permanecer menos tempo na banheira.

### Propriedades da cromoterapia

A cor emite vibrações características, que nos chegam de forma distinta e produzem efeitos diferentes. Assim, as cores cálidas são estimulantes e as cores frias, relaxantes.

La cromoterapia sola o en unión con el hidromasaje ayuda al cuerpo y mente a encontrar su equilibrio, favoreciendo su bienestar.

Utilizar só a cromoterapia ou em conjunto com a hidromassagem ajuda o corpo e mente a encontrar o equilíbrio, favorecendo o seu bem-estar.

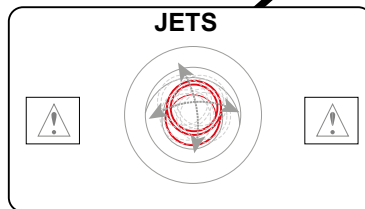
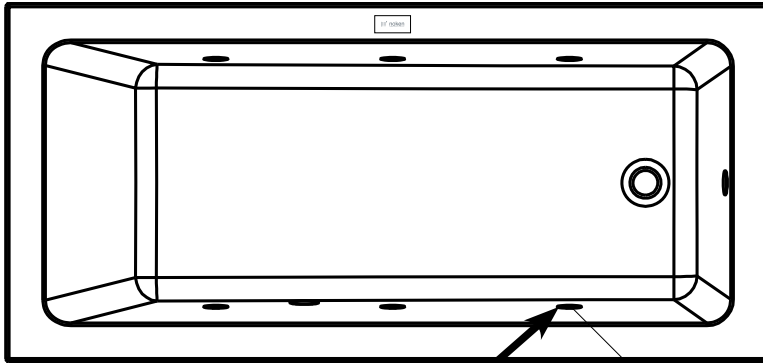
O utilizador poderá seleccionar a cor que considere mais adequada ao seu estado de espírito, com a sequência de cores que permite a nossa cromoterapia.

**Advertencia:** Es necesario, el acceso total a las partes no visibles de la bañera, con el fin de poder realizar futuras tareas de mantenimiento.

**Caution:** it is necessary to have total access to all non visible parts of the bath in order to be able to carry out future maintenance

**Attention:** il est nécessaire d'avoir un accès à toutes les parties non visibles de la baignoire afin de réaliser les futures tâches de maintenance.

**Advertência:** É necessário, o acesso total às partes não visíveis da banheira, com o fim de poder fazer futuros trabalhos de manutenção.

**Seguridad:**

- La bomba deja de succionar con la boca de aspiración obstruida, evitando así atrapamientos.
- Un sensor de nivel, impide el funcionamiento de la bomba si el nivel de agua no es el adecuado

**Safety:**

- The pump will automatically stop when the vacuum safety cover gets obstructed to avoid entrapments.
- A level sensor prevents the pump from working if the water level is not sufficient.

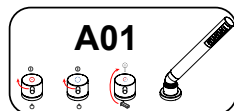
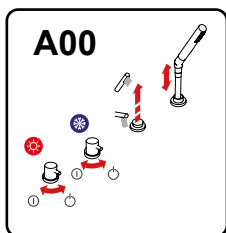
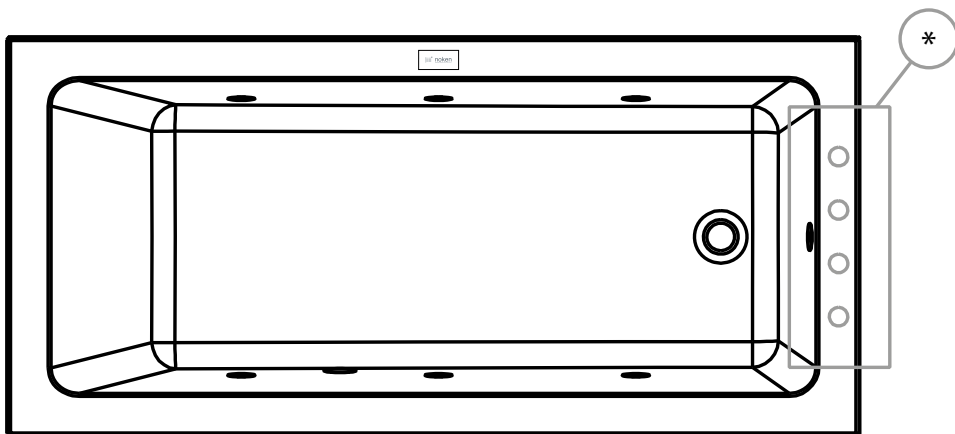
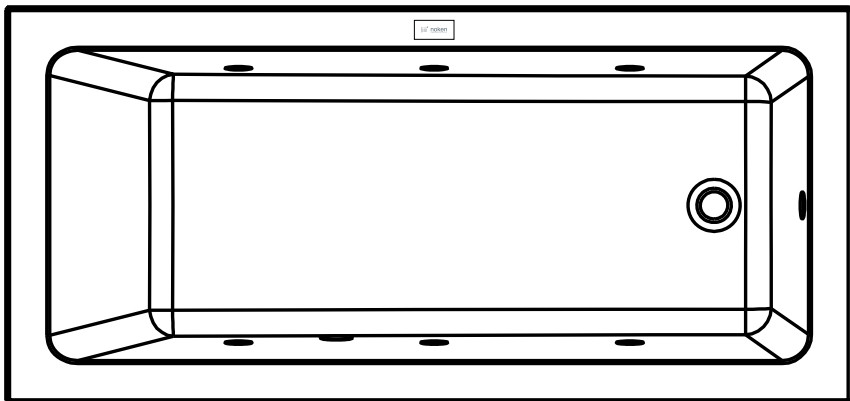
**Seguridad:**

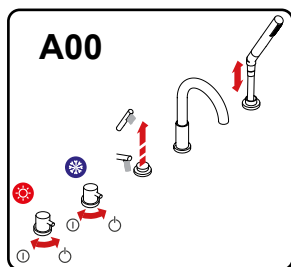
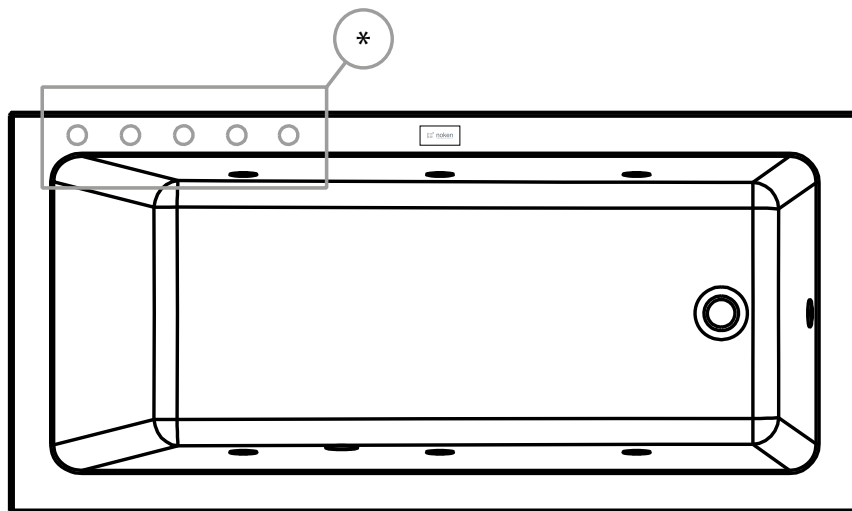
- La bombe cesse d'absorber eau avec la bouche d'aspiration obstruée, en évitant ainsi pour éviter d'attraper des objets.
- Un capteur de niveau, empêche le fonctionnement de la pompe si le niveau d'eau n'est pas l'adéquat.

**Seguridad:**

- A bomba deixa de succionar com a boca de aspiração obstruida, evitando assim atrapamentos
- Um sensor de nível, impede o funcionamento da bomba se o nível de água não é o adequado







- \* Posición de la grifería orientativa. Ver posición correcta según tu modelo de bañera.
- \* The position of the taps is given as orientation. See the correct position of the taps according your bathtub model.
- \* Exemple de la position d'installation. Voir position correcte selon type de baignoire.
- \* Posição da torneira orientativa. Ver posição correta según conforme ou teu modelo de banheira.

-La presión de entrada recomendada del agua fría/caliente no debe ser inferior a 2 bar. (200kpa)  
 -La presión de entrada recomendada del agua fría/caliente no debe ser superior a 5 bar. (500kpa).

-The recommended inlet pressure of cold / hot water must not be less than 2 bar. (200kpa).  
 -The recommended inlet pressure of hot / cold water must not exceed 5 bar. (500kpa)

-La pression d'entrée d'eau froide / chaude recommandée ne doit pas être inférieure à 2 bars. (200kpa)  
 -La pression d'entrée recommandée d'eau chaude / froide ne doit pas dépasser 5 bars. (500kpa)

-A pressão de entrada recomendada de água fria / quente não deve ser inferior a 2 bar. (200kpa)  
 -A pressão de entrada recomendada de água fria / quente não deve ser inferior a 5 bar. (500kpa)

	SOLEIL				MINIMAL			SP ONE	ECOLITE
	ROUND	SQUARE	OVAL QUADRA OFFSET	XL	DUO	OFFSET	XL		
<b>HY DRO</b>									
JET HIDRO HIDRO JET INIECTOR HIDRO	6	9	6	6	10	6	6	6	6
JET AIR AIR JET INIECTOR AIR	X	X	X	X	X	X	X	X	X
FOCO CROMOTERAPIA CHROMOTHERAPY LIGHT PROJECTEUR CHROMOTHERAPIE FOCO CROMOTERAPIA	X	X	X	X	X	X	X	X	X
JET ROTATIVO TURNING JET JET ROTATIF INIECTOR ROTATIVO	X	X	X	X	X	X	X	X	X
JET AIR-HIDRO AIR-HIDRO JET JET AIR-HYDRO INIECTOR AIR-HIDRO	X	X	X	X	X	X	X	X	X
MICRO JET DORSAL AIR-HIDRO JET JET AIR-HYDRO MICRO INIECTOR DORSAL	X	X	X	X	X	X	X	X	X
PROGRAMA'S MASAJE MASSAGE PROGRAMS PROGRAMMES MASSAGE PROGRAMAS DE MASSAJEM	X	X	X	X	X	X	X	X	X
SOUND SYSTEM SOUND SYSTEM SOUND SYSTEM SISTEMA DE SOM	X	X	X	X	X	X	X	X	X
DESINFECCIÓN DISINFECTANT DESINFECTION DESINFECÇÃO	X	X	X	X	X	X	X	X	X

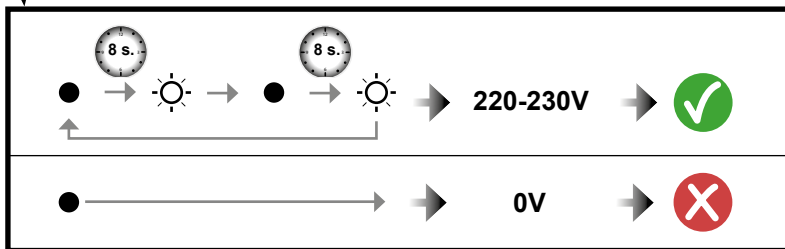


HYDRO:  
1-HIDROMASAJE

HYDRO:  
1-HYDROMASSAGE

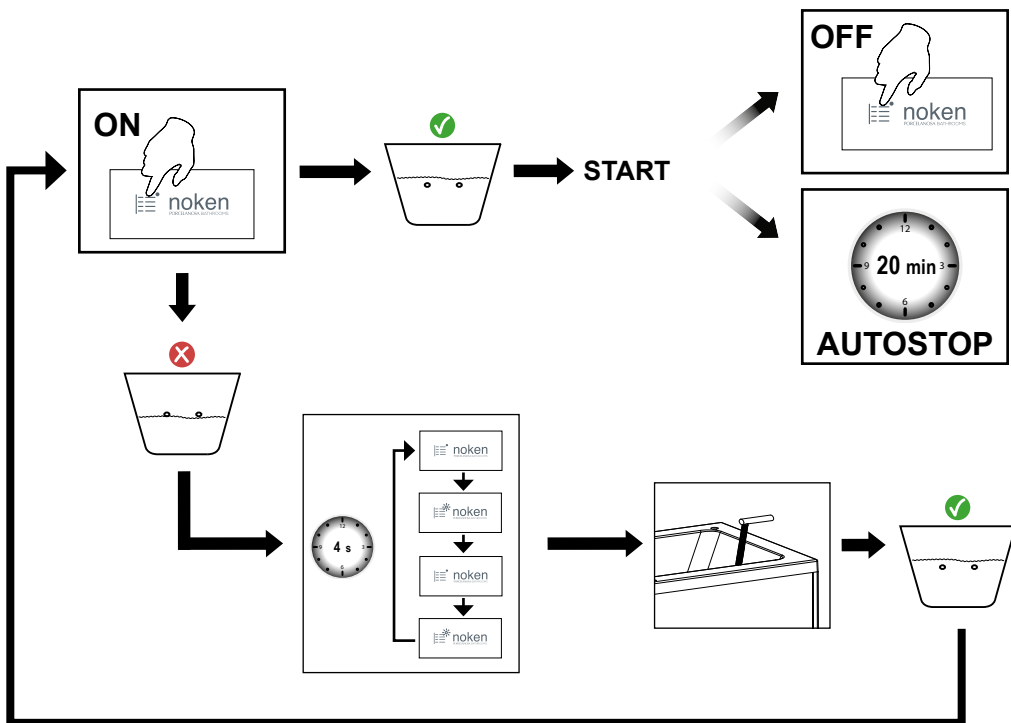
HYDRO:  
1-EAU

HYDRO:  
1-HIDROMASSAGEM



## ON / OFF

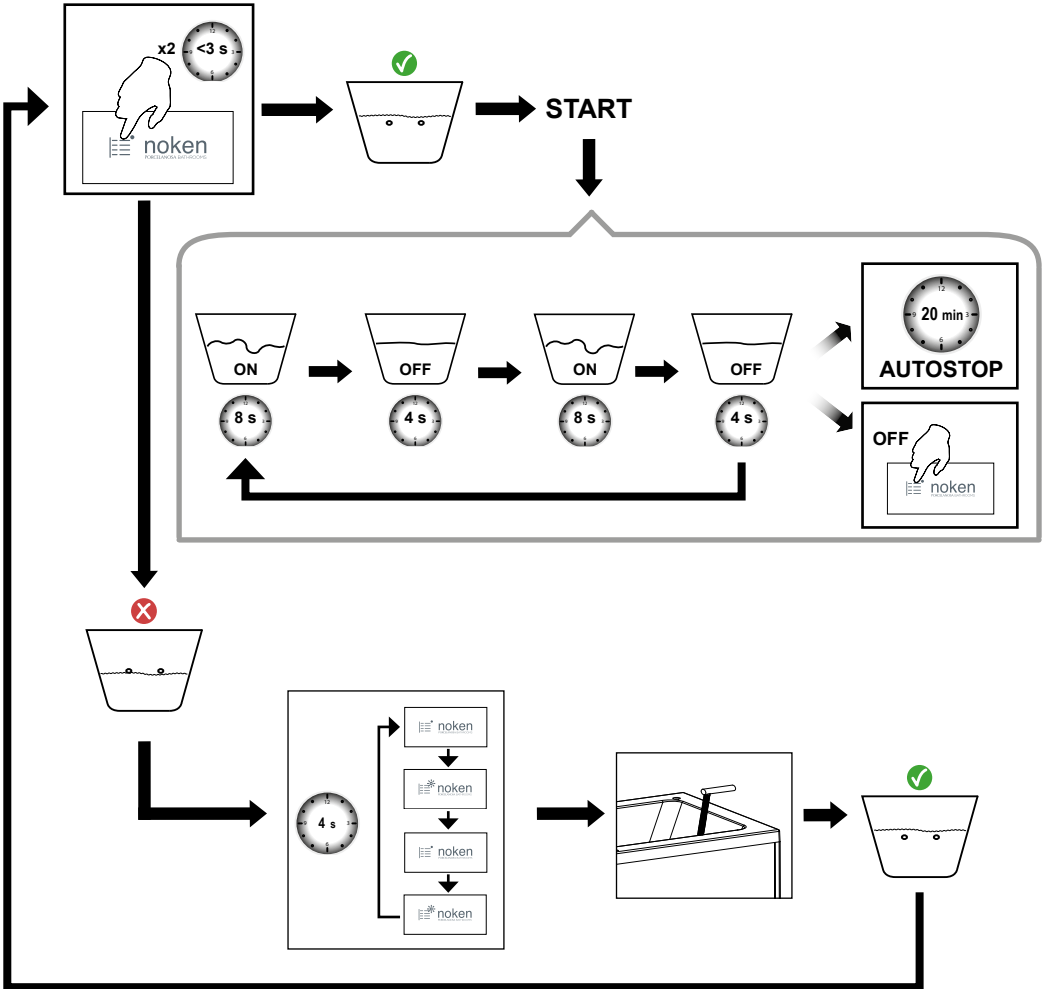
HIDROMASAJE / HYDROMASSAGE / EAU / HIDROMASSAGEM





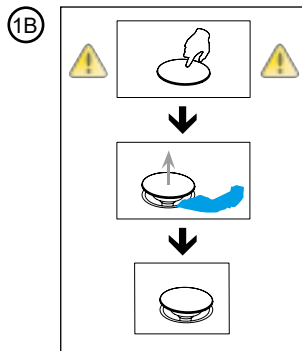
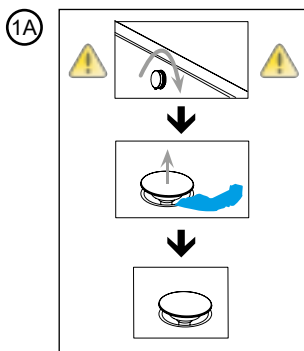
# ON / OFF PROGRAM

HIDROMASAJE / HYDROMASSAGE / EAU / HIDROMASSAGEM

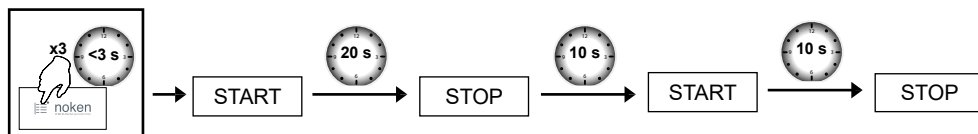


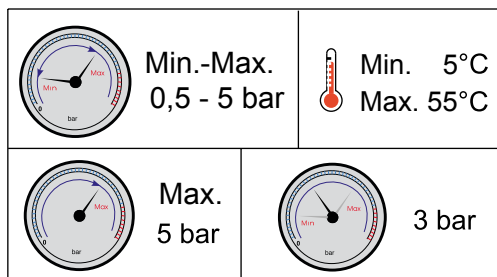


VACIADO DE TUBERIAS  
EMPTYING PIPES  
VIDAGE DES TUYAUTERIES  
ENVAZIAR AS TUBAGENS



2



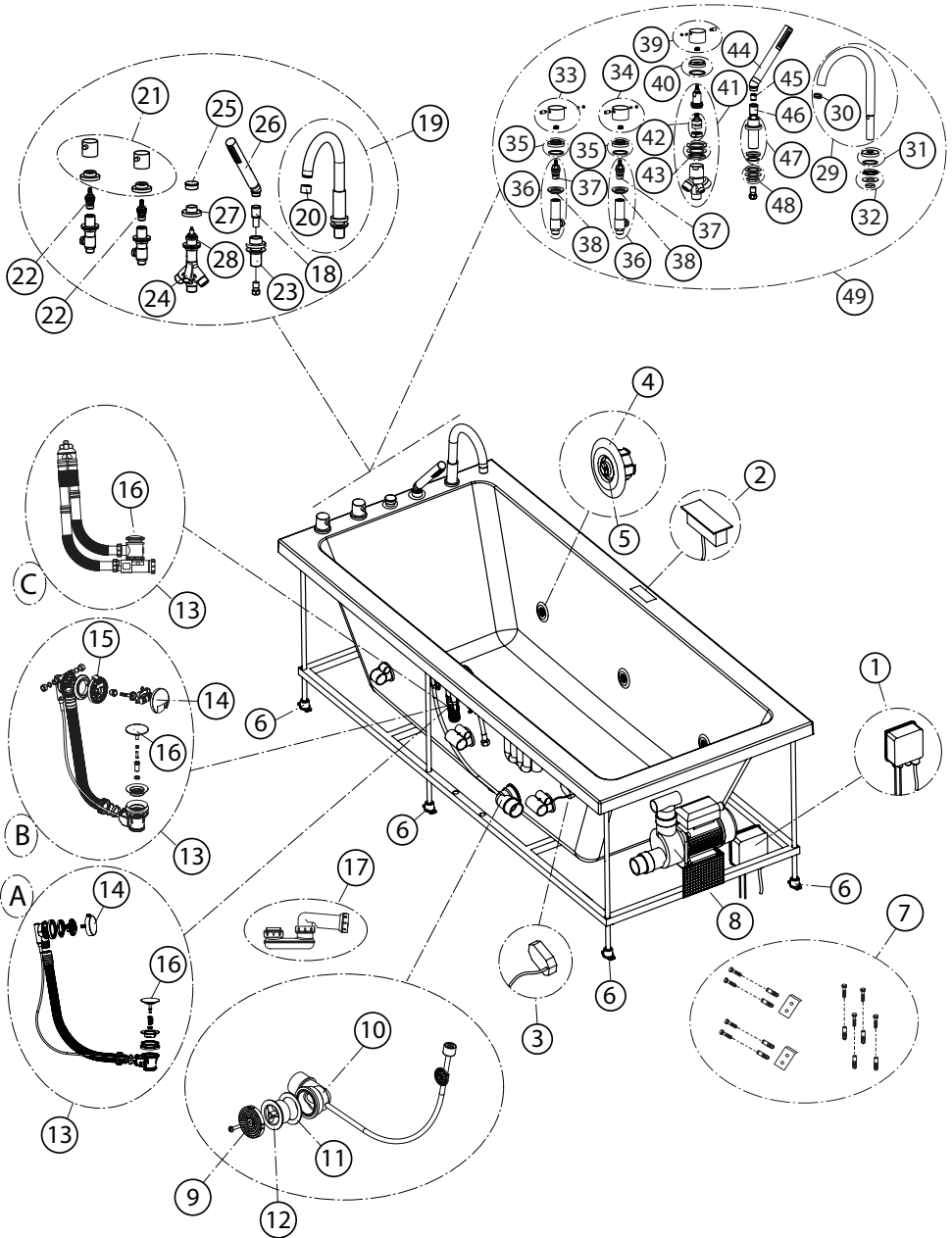


-Las bañeras no deben instalarse en ambientes donde la temperatura pueda descender de 0°C, dado que la congelación del agua de las tuberías podría dañar algunas de las partes de la bañera.

-Bathtub do not have to be installed in environments where temperature may drop below 0°C as frozen pipes may damage the bathtub.

-Les baignoires ne doivent pas être installées à des températures inférieures à 0°C, étant donné que la congélation des tuyauteries peut abîmer la baignoire.

-As banheiras não deveriam se instalar onde a temperatura pode descer de 0°C, desde o gelar dos tubos poderia danificar a banheira.













SOLEIL										
ROUND /SQUARE			OVAL			QUADRA				
A00	A01	Ø	A00	A01	Ø	A00	A01	Ø		
1	100222900_N899999654			100222900_N899999654			100222900_N899999654			
2	100222863_N899999651			100222863_N899999651			100222863_N899999651			
3	250023180_N790000821			250023180_N790000821			250023180_N790000821			
4	100226261_N825850043			100226261_N825850043			100226261_N825850043			
5	100226237_N825850044			100226237_N825850044			100226237_N825850044			
6	100226236_N710001487			250016230_N790001179			100226236_N710001487			
7	100226245_N710001486			100226245_N710001486			100226245_N710001486			
8	250035230_N790001061			250035230_N790001061			250035230_N790001061			
9	250035001_N790001540			250035001_N790001540			250035001_N790001540			
10	250031992_N790000892			250031992_N790000892			250031992_N790000892			
11	250031997_N790001456			250031997_N790001456			250031997_N790001456			
12	250032001_N790001540			250032001_N790001540			250032001_N790001540			
13	250032123_N790001838	-	-	250016823_N790001226			250023888_N790001477			
14	250023972_N790001033	-	-	-			-			
15	-	-	-	-			-			
16	250023978_N790001363	-	-	250020929_N790001352			-			
17	100158208_N790001657	-	-	100158208_N790001657			100158208_N790001657			
18	250024645_N790001108	-	-	250024645_N790001108	-	-	250024645_N790001108	-	-	
19	250024356_N790000987	-	-	250024356_N790000987	-	-	250024356_N790000987	-	-	
20	250025718_N790001362	-	-	250025718_N790001362	-	-	250025718_N790001362	-	-	
21	250025706_N790000837	-	-	250025706_N790000837	-	-	250025706_N790000837	-	-	
22	250025701_N790001063	-	-	250025701_N790001063	-	-	250025701_N790001063	-	-	
23	250025715_N790000993	-	-	250025715_N790000993	-	-	250025715_N790000993	-	-	
24	250025717_N790001484	-	-	250025717_N790001484	-	-	250025717_N790001484	-	-	
25	250025700_N790001354	-	-	250025700_N790001354	-	-	250025700_N790001354	-	-	
26	250025724_N790001042	-	-	250025724_N790001042	-	-	250025724_N790001042	-	-	
27	250025802_N790000955	-	-	250025802_N790000955	-	-	250025802_N790000955	-	-	
28	250032672_N790000989	-	-	250032672_N790000989	-	-	250032672_N790000989	-	-	
29	-	100281264_N200000114	-	-	100281264_N200000114	-	-	100281264_N200000114	-	-
30	-	100281250_N200000106	-	-	100281250_N200000106	-	-	100281250_N200000106	-	-
31	-	100281282_N200000125	-	-	100281282_N200000125	-	-	100281282_N200000125	-	-
32	-	100281257_N200000112	-	-	100281257_N200000112	-	-	100281257_N200000112	-	-
33	-	100256415_N200000056	-	-	100256415_N200000056	-	-	100256415_N200000056	-	-
34	-	100256408_N200000055	-	-	100256408_N200000055	-	-	100256408_N200000055	-	-
35	-	100256409_N200000057	-	-	100256409_N200000057	-	-	100256409_N200000057	-	-
36	-	100281283_N200000122	-	-	100281283_N200000122	-	-	100281283_N200000122	-	-
37	-	100281245_N200000108	-	-	100281245_N200000108	-	-	100281245_N200000108	-	-
38	-	100281221_N200000124	-	-	100281221_N200000124	-	-	100281221_N200000124	-	-
39	-	100281265_N200000116	-	-	100281265_N200000116	-	-	100281265_N200000116	-	-
40	-	100281259_N200000117	-	-	100281259_N200000117	-	-	100281259_N200000117	-	-
41	-	100281274_N200000123	-	-	100281274_N200000123	-	-	100281274_N200000123	-	-
42	-	100281253_N200000107	-	-	100281253_N200000107	-	-	100281253_N200000107	-	-
43	-	100281291_N200000111	-	-	100281291_N200000111	-	-	100281291_N200000111	-	-
44	-	250025724_N790001042	-	-	250025724_N790001042	-	-	250025724_N790001042	-	-
45	-	100281273_N200000115	-	-	100281273_N200000115	-	-	100281273_N200000115	-	-
46	-	100281290_N200000126	-	-	100281290_N200000126	-	-	100281290_N200000126	-	-
47	-	100281300_N200000113	-	-	100281300_N200000113	-	-	100281300_N200000113	-	-
48	-	100281266_N200000118	-	-	100281266_N200000118	-	-	100281266_N200000118	-	-
49	-	100256379_N200000049	-	-	100256379_N200000049	-	-	100256379_N200000049	-	-







	SOLEIL			MINIMAL			SP ONE		
	OFFSET			XL / DUO / OFFSET			XL		
	 A00	 A01	Ø	 A00	 A01	Ø	 A00	 A01	Ø
1	100222900_N899999654			100222900_N899999654			100222900_N899999654		
2	100222863_N899999651			100222863_N899999651			100222863_N899999651		
3	250023180_N790000821			250023180_N790000821			250023180_N790000821		
4	100226261_N825850043			100226261_N825850043			100226261_N825850043		
5	100226237_N825850044			100226237_N825850044			100226237_N825850044		
6	100226236_N710001487			100226236_N710001487			100226236_N710001487		
7	100226245_N710001486			100226245_N710001486			100226245_N710001486		
8	250035230_N790001061			250035230_N790001061			250035230_N790001061		
9	250035001_N790001540			250035001_N790001540			250035001_N790001540		
10	250031992_N790000892			250031992_N790000892			250031992_N790000892		
11	250031997_N790001456			250031997_N790001456			250031997_N790001456		
12	250032001_N790001540			250032001_N790001540			250032001_N790001540		
13	250023888_N790001477	-	-	250023892_N790001469	-	-	250023892_N790001469	-	-
14	250023972_N790001033	-	-	250023976_N790000834	-	-	250023976_N790000834	-	-
15		-	-	100232838_N199999009	-	-	100232838_N199999009	-	-
16	250023978_N790001363	-	-	250023978_N790001363	-	-	250023978_N790001363	-	-
17	100158208_N790001657	-	-	100158208_N790001657	-	-	100158208_N790001657	-	-
18	250024645_N790001108	-	-	250024645_N790001108	-	-	250024645_N790001108	-	-
19	250024356_N790000987	-	-		-	-		-	-
20	250025718_N790001362	-	-		-	-		-	-
21	250025706_N790000837	-	-	250025706_N790000837	-	-	250025706_N790000837	-	-
22	250025701_N790001063	-	-	250025701_N790001063	-	-	250025701_N790001063	-	-
23	250025715_N790000993	-	-	250025715_N790000993	-	-	250025715_N790000993	-	-
24	250025717_N790001484	-	-	250025717_N790001484	-	-	250025717_N790001484	-	-
25	250025700_N790001354	-	-	250025700_N790001354	-	-	250025700_N790001354	-	-
26	250025724_N790001042	-	-	250025724_N790001042	-	-	250025724_N790001042	-	-
27	250025802_N790000955	-	-	250025802_N790000955	-	-	250025802_N790000955	-	-
28	250032672_N790000989	-	-	250032672_N790000989	-	-	250032672_N790000989	-	-
29	-	100281264_N200000114	-	-	-	-	-	-	-
30	-	100281250_N200000106	-	-	-	-	-	-	-
31	-	100281282_N200000125	-	-	-	-	-	-	-
32	-	100281257_N200000112	-	-	-	-	-	-	-
33	-	100256415_N200000056	-	-	100256415_N200000056	-	-	100256415_N200000056	-
34	-	100256408_N200000055	-	-	100256408_N200000055	-	-	100256408_N200000055	-
35	-	100256409_N200000057	-	-	100256409_N200000057	-	-	100256409_N200000057	-
36	-	100281283_N200000122	-	-	100281283_N200000122	-	-	100281283_N200000122	-
37	-	100281245_N200000108	-	-	100281245_N200000108	-	-	100281245_N200000108	-
38	-	100281221_N200000124	-	-	100281221_N200000124	-	-	100281221_N200000124	-
39	-	100281265_N200000116	-	-	100281265_N200000116	-	-	100281265_N200000116	-
40	-	100281259_N200000117	-	-	100281259_N200000117	-	-	100281259_N200000117	-
41	-	100281274_N200000123	-	-	100281274_N200000123	-	-	100281274_N200000123	-
42	-	100281253_N200000107	-	-	100281253_N200000107	-	-	100281253_N200000107	-
43	-	100281291_N200000111	-	-	100281291_N200000111	-	-	100281291_N200000111	-
44	-	250025724_N790001042	-	-	250025724_N790001042	-	-	250025724_N790001042	-
45	-	100281273_N200000115	-	-	100281273_N200000115	-	-	100281273_N200000115	-
46	-	100281290_N200000126	-	-	100281290_N200000126	-	-	100281290_N200000126	-
47	-	100281300_N200000113	-	-	100281300_N200000113	-	-	100281300_N200000113	-
48	-	100281266_N200000118	-	-	100281266_N200000118	-	-	100281266_N200000118	-
49	-	100256379_N200000049	-	-	100256379_N200000049	-	-	100256379_N200000049	-





**ECOLITE**

**ECOLITE/CORNER**

 A00	 A01	Ø
100222900_N899999654		
100222863_N899999651		
250023180_N790000821		
100226261_N825850043		
100226237_N825850044		
100226236_N710001487		
100226245_N710001486		
250035230_N790001061		
250035001_N790001540		
250031992_N790000892		
250031997_N790001456		
250032001_N790001540		
250023892_N790001469	-	-
250023976_N790000834	-	-
100232838_N199999009	-	-
250023978_N790001363	-	-
100158208_N790001657	-	-
250024645_N790001108	-	-
-	-	-
-	-	-
250025706_N790000837	-	-
250025701_N790001063	-	-
250025715_N790000993	-	-
250025717_N790001484	-	-
250025700_N790001354	-	-
250025724_N790001042	-	-
250025802_N790000955	-	-
250032672_N790000989	-	-
-	-	-
-	-	-
-	-	-
-	-	-
-	-	-
-	100256415_N200000056	-
-	100256408_N200000055	-
-	100256409_N200000057	-
-	100281283_N200000122	-
-	100281245_N200000108	-
-	100281221_N200000124	-
-	100281265_N200000116	-
-	100281259_N200000117	-
-	100281274_N200000123	-
-	100281253_N200000107	-
-	100281291_N200000111	-
-	250025724_N790001042	-
-	100281273_N200000115	-
-	100281290_N200000126	-
-	100281300_N200000113	-
-	100281266_N200000118	-
-	100256379_N200000049	-





Para la limpieza de la bañera, utilizar jabones líquidos y agua con paños o esponjas no abrasivos.

**Nunca utilizar productos disolventes (acetona, alcohol, etc), ni detergentes o paños abrasivos que dañarían la superficie de la misma.**

Para dar brillo a la bañera, utilizar un pulimento de los habituales en el mercado.

### PARTES METÁLICAS

Para la limpieza de las partes metálicas, utilizar un paño suave para no rayar los distintos acabados metálicos.

Clean the bath with liquid soap and water and soft, non abrasive cloths or sponges.

**Never clean with solvents (acetone, alcohol, etc), detergents, or abrasive cloths as these could damage its finish.**

To keep the bath looking shiny, use a standard household polish.

### CLEANING THE METAL PARTS

Use a soft cloth to clean any metal parts and leave them shiny and scratch free.

Pour le nettoyage de la baignoire, employer des savons liquides et de l'eau, et utiliser des éponges ou linges non abrasifs.

**Pour nettoyer, n'utiliser en aucun cas des produits solvants (acétone, alcool, etc.), ni des détergents ou des linges abrasifs, ce qui endommagerait la surface de la baignoire.**

Pour faire briller la baignoire, employer un produit de lustrage ordinaire du commerce.

### NETTOYAGE DES ÉLÉMENTS MÉTALLIQUES

Pour nettoyer les éléments métalliques, utiliser un linge doux de manière à ne pas rayer les différentes finitions métalliques.

Para a limpeza da banheira, utilizar detergentes líquidos e água com panos ou esponjas não abrasivos.

**Nunca utilizar para a limpeza da banheira acrílica produtos solventes (acetona, álcool, etc) nem detergentes ou panos abrasivos que danificariam a superfície da mesma.**

Para dar brilho à banheira, utilizar um polimento dos habituais no mercado.

### LIMPEZA DAS PARTES METÁLICAS

Para a limpeza das partes metálicas, utilizar um pano macio para não riscar os diversos acabamentos metálicos.



Equipo	Accion	Sintoma	Causa posible	Solucion	Servicio Técnico autorizado o profesional	
HYDRO	Pulsar la tecla masaje de agua con led	Luz pulsador OFF, masaje agua OFF	Diferencial o magnetotérmico desconectado	Conectar diferencial o magnetotérmico	-	
		Luz pulsador OFF, masaje agua ON	Pulsador defectuoso	-	Cambiar pulsador	
		Hidromasaje se para a pocos segundos de inicio o durante la marcha	Nivel de agua incorrecto	-	Llenar bañera por encima del nivel de marcha	-
			Falla sensor de nivel	-	-	Cambiar sensor nivel
		Luz de pulsador ON durante unos segundos pero masaje agua no funciona	Falla caja eléctrica	-	-	Sustituir caja eléctrica
			Falta de fluido eléctrico a bomba	-	-	Revisar conexiones y medir 230 VAC alimentación bomba. Sustituir si procede.
			Anomalia en la bomba de masaje agua	-	-	Revisar conexiones y medir 230 VAC alimentación bomba. Comprobar ruido Sustituir bomba (si procede)
			Anomalia en caja eléctrica	-	-	Revisar conexiones Sustituir caja eléctrica
Disminución de la eficacia del hidromasaje	Jet/boca aspiracion obstruido o sucio.	-	Limpiar	-		



Equipment	Action	Troubleshooting	Possible cause	User solution	Authorized technical service
HYDRO	Press hydromassage push-button with led	Button light OFF and water massage OFF	Differential switch or magnetothermic OFF	Connect the differential switch or magnetothermic	-
		Button light OFF but water massage ON	Faulty push-button	-	Change the push-button
		The hydromassage stopped a few seconds when starting or during the process	Incorrect water level	Fill the bathtub above the starting level	-
			Faulty level sensor	-	Change level sensor
			Faulty electrical box	-	Change the electrical sensor
		The button light is ON for a few seconds but the hydromassage does not work	No electricity current at the whirlpool pump	-	Check connections and measure the whirlpool pump input (230 VAC). Change if necessary.
			Problem with the whirlpool pump	-	Check connections and measure the whirlpool pump input (230 VAC)
				-	Check the noise
Change the whirlpool pump (if applicable)	-		Check connections		
Problem with the electrical box	-	Change the electrical box			
Efficiency reduction of the hydromassage	Jet/vacuum protection cover clogged or dirty	Clean	-		

Equipement	Action	Symptome	Cause possible	Solution utilisateur	Service technique autorisé ou professionnel
HYDRO	Appuyer sur touche massage eau avec led	Lumière poussoir OFF, massage eau OFF	Différentiel ou disjoncteur déconnecté	Connecter différentiel ou disjoncteur	-
		Lumière poussoir OFF, massage eau ON	Poussoir défectueux	-	Changer poussoir
		Hydromassage s'arrête après quelques secondes ou pendant le fonctionnement	Niveau d'eau incorrect	Remplir baignoire au dessus du niveau de fonctionnement	-
			Default dans le capteur de nivel	-	Change le capteur de niveau
			Boîte électrique défectueuse	-	Changer armoire électrique
		Lumière poussoir ON durant quelques secondes mais massage eau ne fonctionne pas	Manque de fluide électrique à la pompe	-	Vérifier connexions et mesurer 230VAC alimentation pompe. Changer si nécessaire
			Anomalie pompe massage eau	-	Vérifier connexions et mesurer 230VAC alimentation pompe.
				-	Vérifier bruit
Anomalie armoire électrique	-	Changer pompe (si nécessaire)			
Vérifier connexions	-	Changer armoire électrique			
Diminution de l'efficacité de l'hydromassage	Jet/boca aspiracion obstruído o sujo.	Nettoyer	-		

Equipa	Ação	Síntoma	Causa possível	Solução usuário	Serviço técnico autorizado ou profissional
HYDRO	Ligar tecla massagem da água con led	Luz pulsador OFF, massagem água OFF	Diferencial ou magnetotérmico desligado	Ligar diferencial ou magnetotérmico	-
		Luz pulsador OFF, massagem água ON	Pulsador defeituoso	-	Mudar pulsador
		Hidromassagem para a poucos segundos de inicio ou durante a marcha	Nivel de água incorrecto	Encher banheira acima do nivel de marcha	-
			Falha do sensor de nivel	-	Mudar sensor de nivel
			Falha caixa eléctrica	-	Mudar caixa eléctrica
		Luz do pulsador ON durante uns segundos mas a massagem água não funciona	Falta de fluido eléctrico na bomba	-	Revisar conexões e medir 230 VAC alimentação bomba. Mudar se precisa.
			Anomalia na bomba de massagem água	-	Revisar conexões e medir 230 VAC alimentação bomba.
				-	Comprovar ruido
Mudar Bomba(se precisa)	-	Revisar conexões			
Anomalia na caixa eléctrica	-	Mudar caixa eléctrica			
Diminuição da eficácia da hidromassagem	Jet/boca aspiracion obstruído ou sujo.	Limpar	-		





## PORCELANOSA BATHROOMS



[www.noken.com](http://www.noken.com)

Para consultar la garantía u otra información relativa a este producto, visitar nuestra web:  
For a warranty or other information on this product, visit our Web address:  
Pour obtenir une garantie ou d'autres informations sur ce produit, visitez notre site web  
Para garantia ou outras informações sobre este produto, visite o nosso site

